



آشنایی با بیماری تب کنگو و کریمه راه های پیشگیری و کنترل این بیماری



دانشکده علوم پزشکی
و خدمات بهداشتی درمانی ساوه

دکتر کبری ناصح

کارشناس واحد بیماریهای معاونت

بهداشت

دانشکده علوم پزشکی ساوه

تیر 1401



تعریف بیماری:

• **تب کریمه کنگو (CCHF)** یک نوع بیماری مشترک بین حیوان و انسان است که به صورت ناگهانی شروع می شود.

• عامل آن ویروس است که از طریق ناقل واسط منتقل می شود.

• این بیماری بسیار کشنده است.

• در صورت تشخیص به موقع قابل درمان است.

تب خونریزی دهنده
کریمه کنگو
(CCHF)

بیماری مشترک بین انسان و دام



تاریخچه بیماری در جهان:

- تب کریمه کنگو یکی از خطرناکترین بیماریهای مشترک بین انسان و حیوان است.
- این بیماری در حیوانات بدون علامت است ولی در انسان کشنده است.
- در سال ۱۹۴۴ میلادی و برای اولین بار در منطقه کریمه (شبه جزیره ای در جنوب روسیه و شمال اکراین واقع در دریای سیاه) شناسایی شد.
- در سال ۱۹۵۶ در کنگو شناسایی گردید.
- در سال ۱۹۶۹ مشخص شد که عامل بیماری زرا در هر دو نقطه مشترک است.

گسترش بیماری در جهان:

- این بیماری در مناطق بسیار وسیعی از جهان انتشار دارد.
- آفریقا
- آسیا منطقه خاورمیانه
- جنوب شوروی سابق مثل:
کریمه، آستاراخان، ازبکستان، قزاقستان، تاجیکستان،
- در بخشهایی از اروپا مثل :
ترکیه ، یونان، بلغارستان، آلبانی، لهستان ، فرانسه و پرتغال

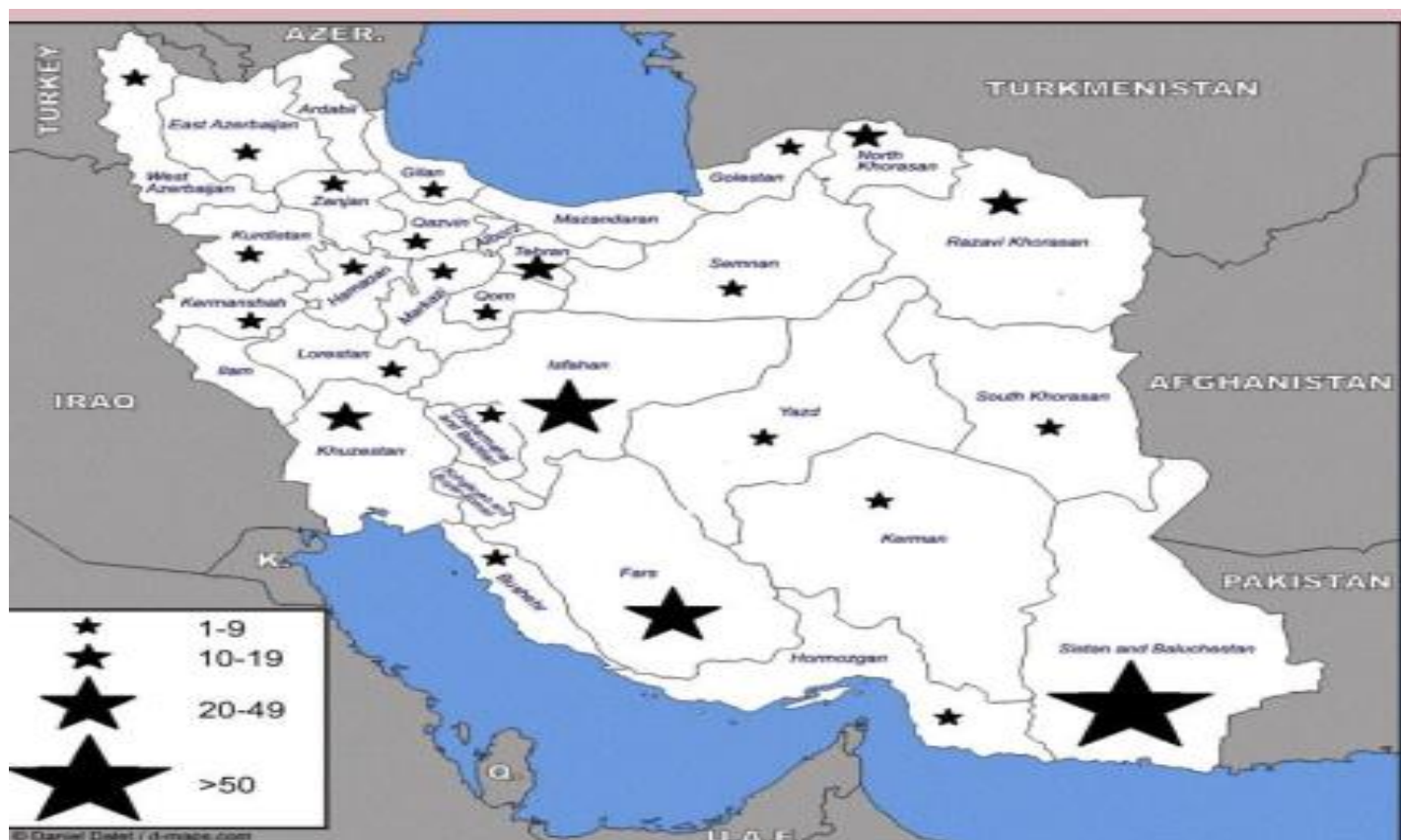


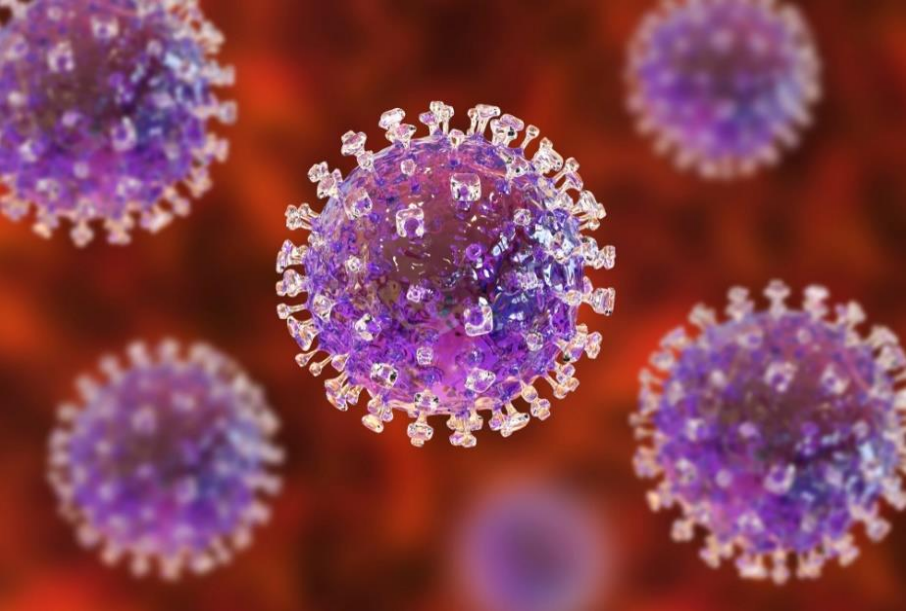
تاریخچه بیماری در ایران:

- نخستین بار در کتاب ذخیره خوارزمشاهی نگاشته اسماعیل جرجانی در حدود سال ۴۸۹ خورشیدی به این بیماری اشاره شده است.
- در سال ۱۳۴۹ وجود بیماری در ایران ثبت شد.
- در سال ۱۳۵۳ اولین مورد در ایران دیده شد.
- سیستم ثبت و گزارش دهی رسماً از سال ۱۳۷۸ فعال شد.
- در سال ۱۳۹۶ در بخش‌هایی از ایران شیوع پیدا کرده است. این بیماری از طریق افغانستان و پاکستان وارد ایران شده است.
- از ابتدای سال ۱۳۹۶ تا ۱۲ خرداد، ۳۱ نفر به این بیماری مبتلا شده‌اند.

گسترش بیماری در ایران:

- در استان‌های کرمانشاه، هرمزگان، اصفهان، سیستان و بلوچستان، مازندران، سمنان (شاهرود) و خراسان رضوی بیشترین موارد ابتلا گزارش شده است.





عامل انتقال بیماری:

- بیماری از طریق ویروس از خانواده بونیا ویریده منتقل می شود
- ویروس خارج از بدن میزبان ناتوان است و با اشعه فرا بنفش کشته می شود.
- ویروس تا ۱۰ روز در خون فرد مبتلا زنده است.
- ویروس در بدن کهنه تا پایان عمر کهنه زنده باقی می ماند و از طریق گزش کهنه به انسان و یا دام منتقل می شود.
- ویروس توسط مواد ضد عفونی مثل هیپو کلریت ۱ درصد (وایتکس) و سایر مواد ضد عفونی کننده حلال چربی مثل (صابون) از بین می رود.
- ویروس در گرما و حرارت ۵۶ درجه طی ۳۰ دقیقه از بین می رود.
- نکته: گردش دایم ویروس در بدن میزبانان واسط باعث دوام این ویروس شده است.

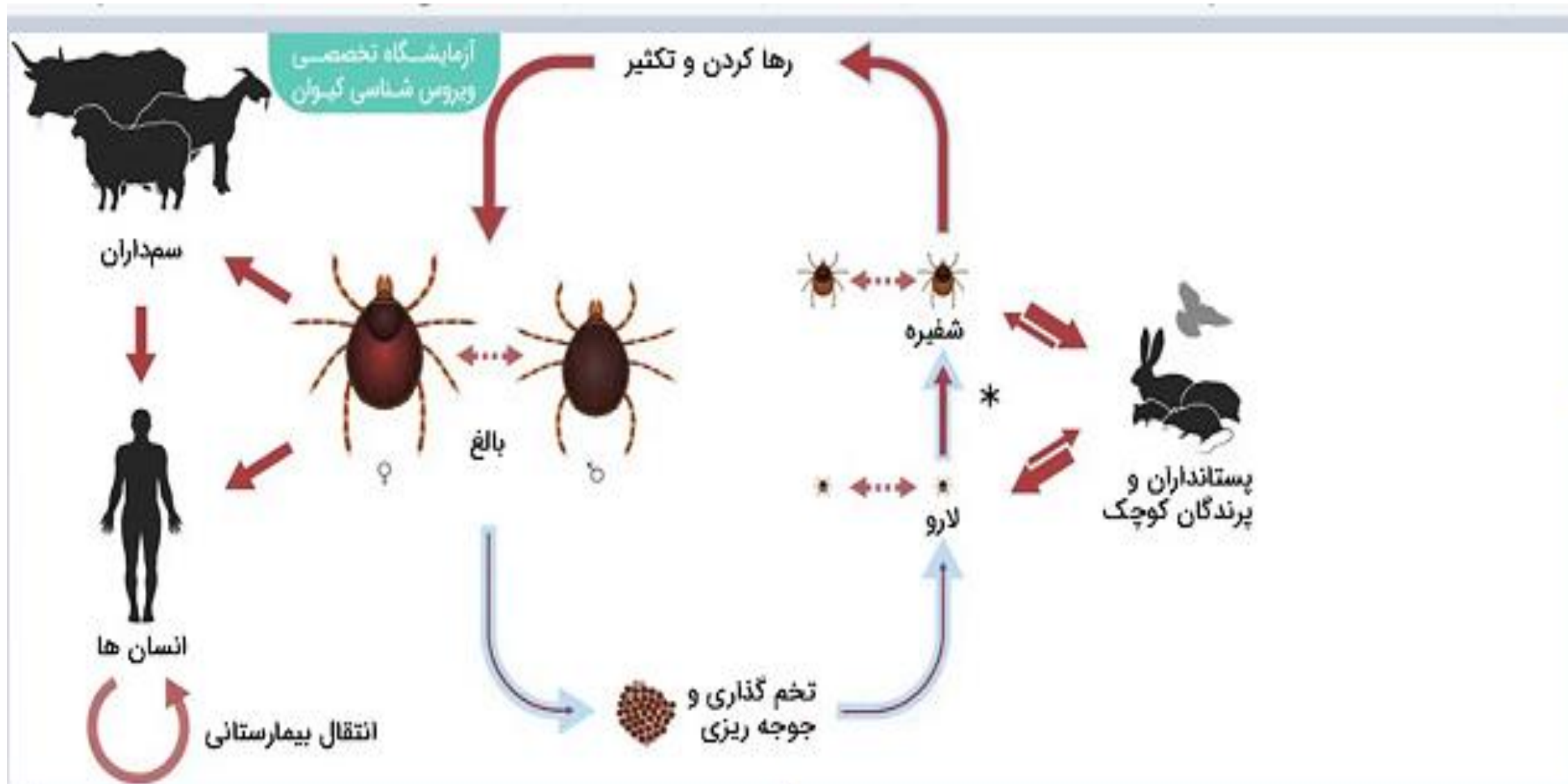
ناقل بیماری تب کنگو کریمه:



- ناقل بیماری کنه های سخت از خانواده هیالوما است.
- این کنه ویروس را از طریق تخم خود به نسل بعدی منتقل می نماید.
- مهم ترین راه آلودگی کنه هیالوما، خونخواری کنه هیالومای نابالغ از مهرداران کوچک است. (انتقال ویروس به بدن کنه)
- تنها یک بار آلودگی موجب می شود که کنه هیالوما در تمام طول مراحل رشد خود آلوده باقی بماند و کنه بالغ ممکن است عفونت را به مهرداران بزرگ، مانند دام ها منتقل کند.



چرخه زندگی کنه هیالوما:



میزبانان مهره دار ویروس:

• حیوانات اهلی مثل گاو، گوسفند، بز (ویروس یک هفته در بدن اینها زندگی می کند).

• شتر مرغ (تا ۵ روز)

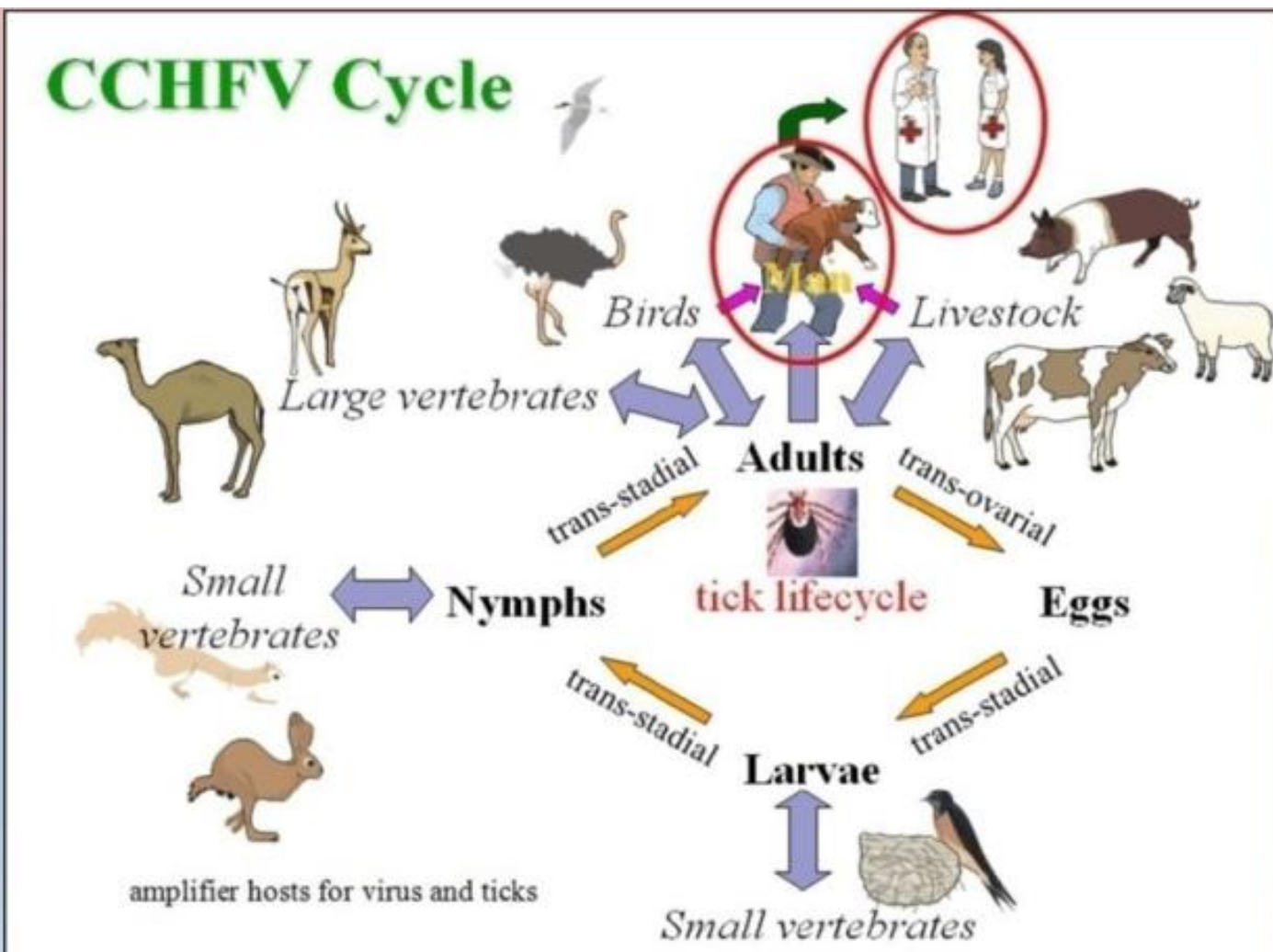
• پرندگان مهاجر:

در برابر عفونت مقاوم هستند و به عنوان **ناقل**

مکانیکی کنه را به اطراف منتقل می کنند.

• پرندگان مهاجر در پراکندگی وسیع کنه ها

در نقاط مختلف جهان نقش مهمی دارند.



راههای انتقال ویروس به انسان:



1. گزش کنه

2. له کردن کنه ها

3. تماس با خون تازه و یا بافت دام آلوده

4. پوست دارای خراش در تماس با خون آلوده

5. تماس با خون و سایر ترشحات افراد بیمار مبتلا

6. تماس با تجهیزات بیمارستانی آلوده

7. انتقال از طریق فرآورده های دامی

(گوشت، پوست، شیر)



انتقال ویروس از طریق فرآورده های دامی:

- شرط انتقال از طریق تماس با پوست جراحات دار با گوشت آلوده، شیر، پوست و فرآورده های دامی است. (در مراحل ذبح غیر بهداشتی)



• نکته:

- خوردن گوشت پخته دام آلوده بیماریزا نیست.

علائم بیماری:

• علائم در دام:

• بیماری در حیوانات اهلی هیچگونه علائم مشخصی ندارد. ولی به علت اهمیت ویژه آن در حفظ بهداشت عمومی جزء بیماریهای گزارش کردنی محسوب می شود.



علائم بیماری در انسان:

• شروع ناگهانی بیماری با تب به همراه خونریزی

همراه با

سابقه گزش کنه یا له کردن کنه با دست

تماس مستقیم با خون تازه یا لاشه دامها

تماس مستقیم با خون، بافتها یا مواد دفعی بیماران مشکوک

سابقه مسافرت به یک محیط روستایی





علائم بالینی در انسان:

***علائم بالینی ۴ مرحله دارد:**

1. دوره کمون: بسته به مسیر ورود ویروس به بدن متغیر است.

-اگر گزش کنه (۳ تا ۹ روز بعد)

-اگر علت تماس با ترشحات و خون باشد ۵ تا ۶ روز بعد از تماس علائم ظاهر می شود.

2. مرحله قبل از خونریزی:

این مرحله ۱ تا ۷ روز طول می کشد.

سردرد شدید، لرز، درد عضلات (خصوصاً در پشت و پاها)، گیجی، سفتی گردن، چشم درد، تهوع
واستفراغ و اسهال، گلو درد، قرمزی صورت و گردن و قفسه سینه، ضربان قلب، کاهش فشار خون

علائم بالینی در انسان:

3. مرحله خونریزی دهنده:

این مرحله به سرعت شروع می شود.

- خونریزی در مخاط ها، زیر پوست، زیر بغل

- مدفوع خونی، ادرار خونی، خون دماغ

- خونریزی لثه و دهان

- خلط خونی

- خونریزی از گوشها

- بزرگی کبد و طحال حدود ۶ روز پس از شروع علائم

- مرگ به علت از دست دادن خون، خونریزی مغزی، از دست دادن مایعات و خونریزی دستگاههای داخلی بدن



علائم بالینی در انسان:

4. دوره نقاهت:

اگر بیماری در مراحل اولیه تشخیص داده شود و بلافاصله درمان آغاز شود بیمار شانس بهبودی خواهد داشت.

از روز دهم پس از درمان ضایعات کمرنگ می شوند.

از هفته سوم تا ششم پس از درمان علائم اداری بهبود می یابد.
ضعف عمومی بیمار تا ۶ ماه طول می کشد.



در صورت بروز مرگ:

- ویروس تب کریمه کنگو تا ۲۴ ساعت قابلیت انتقال از بدن فرد متوفی به افراد دیگر را دارد.
- با توجه به انتقال سریع بیماری از طریق مخاط، ترشح و خون متوفی به افراد دیگر، بیماران فوتی با رعایت شرایط بهداشتی، در کاورهای مخصوص و پلمپ شده، توسط افراد مجهز به لباس‌های مخصوص به خاک سپرده می‌شوند.
- گفتنی است به علت خطر ابتلا، بدن این بیماران بدون غسل و کفن به خاک سپرده می‌شود.
- حداقل عمق برای خاکسپاری شدن باید ۲ متر باشد.
- علاوه بر این، سطح بدن بیمار و همچنین سطح کاورها باید توسط محلول ضد عفونی کننده، همانند آب ژاول (هیپوکلریت سدیم) پوشانده شود.



- در تابوت پرس شده به خاک سپرده می‌شوند تا از احتمال شیوع بیماری در محل خاکسپاری جلوگیری شود.

گروههای در معرض خطر:



- دامداران
- دامپزشکان و کارکنان دامپزشکی
- کارگران کشتارگاه
- کارکنان مراکز درمانی
- پزشکان و پرستاران
- افرادی که کشتار دام انجام می دهند
- افرادی که مستقیم با دام در تماسند
- قصابان
- کارکنان آرامستان (غسال-متصدی کفن و دفن)

راههای کنترل بیماری :

- آفت کشی خانه و اصطبل جهت کاهش کنه ها
- چون این بیماری در دام، بدون علامت است، باید از مصرف گوشت تازه خودداری شود و دام پس از ذبح تا ۲۴ ساعت در دمای صفر تا مثبت چهار درجه سانتی گراد قرار گیرد تا ویروس های آن کشته شوند و پس از آن مصرف شود.
- کارکنان دامپزشکی و کشتار گاه حتماً وسایل حفاظتی استفاده نمایند. رعایت حفاظت فردی (شامل استفاده از ماسک، دستکش ، عینک ، گان و...)



راههای کنترل بیماری:

- بیمار مشکوک به تب خونریزی دهنده کریمه-کنگو باید قرنطینه شود و با افراد خانواده و پرسنل بیمارستانی در تماس نباشد.
- کلیه وسایل بیمارستانی مانند ماسک، دستکش، روپوش، پیش بند، لوله‌های خون، سرنگ‌های استفاده شده و هر وسیله‌ای که با ترشحات بیمار در تماس بوده باید سوزانده شود.
- مصرف مواد گندزداينده برای توالت‌ها، محیط آلوده به خون و ترشحات بیمار

راههای کنترل بیماری:

- در هنگامی که پرسنل مراقب بیمار در معرض تماس پوستی یا پوستی مخاطی با خون، مایعات بدن یا فضولات بیمار قرار می گیرند بایستی فوراً سطح آلوده را با آب و صابون بشویند. (تعریق کف دست)

- کارکنان بهداشتی و درمانی و افرادی که با خون، ترشحات بدن بیمار یا بافت های آلوده بیماران تماس داشته اند:

باید مرتب و حداقل تا چهارده روز پس از تماس، تحت نظر بوده و درجه حرارت بدن آنها هر روز کنترل شود و در صورت ظهور علائم بالینی، مطابق با تعریف مورد محتمل بلافاصله درمان برای آنان شروع شده و اقدامات بعدی به عمل آید.

راه های پیشگیری از تب کریمه کنگو



* حفاظت فردی هنگام کار در فضاهایی که احتمال وجود کنه هست

(استفاده از دستکش، لباس کار، چکمه)

* پرهیز از قرار دادن چاقوی آلوده به گوشت و احشای دام در دهان

* خرید دام مطمئن از مکانهایی که مورد تایید دامپزشکی است (برای ذبح و...)

* ذبح دام با هدف ادای نذورات و مراسم سنتی پسندیده مانند عقیقه و ... در کشتارگاه ها

* عدم نگهداری از حیوانات مگر در مواقع ضروری

* رعایت اصول بهداشتی در نگهداری دام (خود دام، محل نگهداری دام، تغذیه دام و...)

* حفاظت فردی در تماس با دام (ذبح ، تمیز کردن و سایر تماس ها)



راه های پیشگیری از تب کریمه کنگو

*عدم جداسازی کنه با دست از دام یا انسان (روغن / وازلین به سطح پشتی کنه مالیده شود تا تنفس وی قطع گردد، کم کم کنه پوست را رها می کند)
*بیماری در دام آلوده هیچ علامتی ندارد، لذا از ظاهر دام متوجه بیماری آن نخواهیم شد.

*از خرید گوشت های بازرسی نشده بدون مهر دامپزشکی (کشتار غیرمجاز) خودداری شود
*مصرف گوشت و احشا کاملاً پخته

*نگهداری گوشت و احشا دام به مدت ۲۴ ساعت پس از ذبح
در سردخانه یا یخچال (ایجاد اسیدیته در گوشت باعث
از بین رفتن ویروس میشود).

*از مصرف جگر و سایر احشا و گوشت دام ها به صورت خام
جدا پرهیز شود.



از حسن توجه شما متشکرم

